



# Boletim da RACS

## RevSALUS - mais um projeto de sucesso da RACS!

A *RevSALUS* – Revista Científica Internacional da RACS, lançada em maio de 2019, contará até final do corrente ano de 2020 com quatro números. Neste conjunto inaugural e de acordo com o seu perfil editorial, estão publicados 12 editoriais, 3 destaques biográficos, 15 artigos científicos, 2 casos clínicos, 1 artigo de revisão, 4 artigos de opinião, 1 relato de experiência e 1 imagem em ciências da saúde.

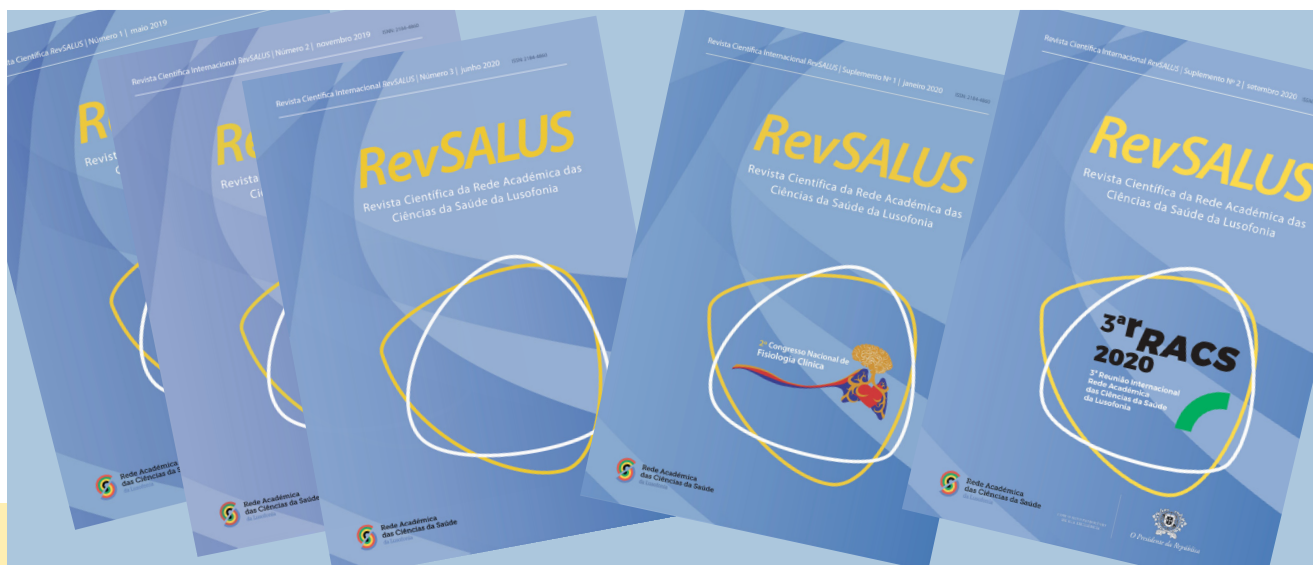
Os trabalhos científicos têm chegado um pouco de todo o espaço lusófono, nomeadamente de Angola, Brasil, Portugal e Moçambique, e têm representado algumas das diversas áreas das ciências da saúde: Audiologia, Ciências Biomédicas Laboratoriais, Ciências Dentárias, Ciências da Nutrição, Ciências Médicas, Ciências Farmacêuticas, Enfermagem,

Fisioterapia, Imagem Médica e Radioterapia, Podologia, Terapia da Fala e Terapia Ocupacional.

A *RevSALUS* publicou também dois suplementos, em suporte digital: o Suplemento Nº 1, em janeiro de 2020, referente ao 2º Congresso Nacional de Fisiologia Clínica, e o Suplemento Nº 2, em setembro de 2020, com os 342 resumos do Programa científico da 3ª Reunião Internacional da RACS.

O Corpo Editorial – Coeditores, Editores Associados e Revisores – contribuem para a pluridisciplinaridade e internacionalização deste projeto, sendo oriundos de vários países da lusofonia e de 18 áreas distintas das ciências da saúde!

<https://revsalus.racslusofonia.org/ojsrevsalus/index.php/RevSALUS/index>



### Índice

Editorial	2	Membros da RACS	6
A RACS	2	Parceiros da RACS	8
Opinião	3	Espaço Estudante	9
Notícias	4	Ciências da Saúde	10
Breve Entrevista	5	Agenda dos Associados da RACS	11

## SiCiSaLus – Sintonizar as Ciências da Saúde no espaço da Lusofonia

...contribuir para o reconhecimento de competências académicas e profissionais ...do ensino, da investigação e da profissionalização, através dos Núcleos Académicos da RACS



## Editorial



Prof.ª Doutora Carolina Henriques



Escola Superior de Saúde do Politécnico de Leiria  
Center for Innovative Care and Health Technology (CI TechCare), Leiria  
Membro da Direção da RACS

### Porque o mundo se tornou mais pequeno...

O tempo em que vivemos é um tempo que muitos de nós julgaríamos impensável, mas que efetivamente traz novas demandas de como o Mundo mudou e se tornou mais pequeno. Mais pequeno não porque mudou de tamanho, mas porque tornou claro que os problemas de outros continentes mais cedo ou mais tarde serão os nossos problemas, em que não existem povos e raças separadamente, existindo *Pessoas* com necessidades e um *Ambiente Global* que temos de obrigatoriamente de aprender a respeitar e a dignificar.

A ideia de vivermos confinados é assustadora para qualquer um de nós, pelo que nunca tanto ansiámos estar todos juntos, deixando para trás valores que nortearam e continuaram a nortear as questões de poder e supremacia de uns em relação a outros. Percebemos, pois, que o que semeamos colhemos e que valores como o autoritarismo, individualismo

e narcisismo não poderão fazer parte deste novo mundo que muitos de nós ansiamos, onde, procuraremos juntos cuidar melhor de nós e do ambiente, norteados pela energia da *Fraternidade e do Amor*. Acredito mesmo que o exercício reflexivo que somos chamados a fazer permitirão alguns evoluir enquanto seres e perspetivarem-se no mundo como um todo, em que todos estamos ao serviço de todos, e em que todos ajudaremos as pessoas a viver os seus projetos de vida num mundo global.

As instituições de ensino superior têm vários desafios pela frente, mas para mim o maior desafio prende-se com a capacidade de formarmos Pessoas com valores sólidos e retos, com uma consciência global do Outro e com planos de estudos que as preparem não para os desafios de hoje, mas para os desafios de um amanhã, que se antecipa ser difícil ao nível das catástrofes humanas e naturais.

### Cursos da Saúde no âmbito da RACS

18 grandes áreas de ensino mais representadas entre os membros associados da RACS

- Audiologia/ Fonoaudiologia
- Ciências Biomédicas Laboratoriais
- Ciências Médicas/ Medicina
- Ciências da Nutrição
- Ciências da Visão
- Enfermagem
- Farmácia
- Fisiologia Clínica/ Cardiopneumologia/ Neurofisiologia
- Fisioterapia
- Imagem Médica e Radioterapia
- Medicina Dentária/ Saúde Oral
- Ortoprotesia
- Osteopatia
- Podologia
- Psicologia da Saúde
- Saúde e Ambiente
- Terapia da Fala e Terapia Ocupacional



**VOSSA**<sup>®</sup>  
LABORATÓRIO CRIATIVO



design



impressão



web



fotografia & vídeo

www.vossa.pt | vossa@vossa.pt



## Opinião

### Importância da Educação/ Formação dos Profissionais de Saúde para um agir competente no domínio da catástrofe

As catástrofes, independentemente da sua natureza, traduzem-se em processos de rutura e caos social que evidenciam se a sociedade está preparada para os riscos naturais e tecnológicos. Estudos revelam que, a maioria dos profissionais de saúde reconhecem estar inadequadamente preparados para uma situação de catástrofe e indicam a necessidade de desenvolver competências e conhecimentos para uma resposta mais eficaz à situação crítica, mediante formação específica e prática.

Esta realidade deve-se à inexistência de políticas de sustentabilidade, no plano educativo/formativo ao nível das instituições de ensino superior, que permitam investir na produção e aquisição de conhecimentos científicos e de habilidades técnico-profissionais, permitindo uma comunidade profissional de saúde mais participativa, ativa e reconhecida nos processos de tomada de decisão, nesta área em questão. Por exemplo, em Portugal, a maioria dos Cursos de Licenciatura em Medicina ou de Enfermagem não incluem esta área. Apesar dos esforços nos últimos anos, no sentido de incluir a área de catástrofe nos Planos Curriculares dos Cursos de Licenciatura em Medicina e Enfermagem, continuam incipientes no que concerne à abordagem da área em questão.

A representatividade das respostas negativas dos diversos estudos é conclusiva, permitindo obter um quadro geral das necessidades formativas, de conhecimentos e de preparação dos profissionais de saúde na área de catástrofe. É necessário promover estratégias de formação contínua mais sustentáveis e diversificadas, nesta área com crescente



Prof. Dr. Paulo Alexandre Figueiredo dos Santos, RN, MSc



Especialista em Enfermagem Médico-Cirúrgica  
Doutorando na Universidade Católica Portuguesa, integrado no CIIS-UCP  
Professor Adjunto na Escola Superior de Saúde da Cruz Vermelha Portuguesa – Lisboa  
ORCID iD: <http://orcid.org/0000-0001-7409-1011>.

importância, daí que diversos estudos sugiram o desenvolvimento de parcerias educativas, com entidades com responsabilidades de proteção e socorro em situações de catástrofe. Este processo de colaboração com estas instituições reveste-se de particular interesse, uma vez que, por um lado, a colaboração com profissionais de diversas áreas de intervenção, permite a consciencialização gradual das diferentes responsabilidades que os profissionais de saúde são chamados a desenvolver e das competências requeridas para o seu desempenho. Por outro lado, estas parcerias, quando estabelecidas, promovem a colaboração e minimizam a sobreposição, permitindo às organizações que se fortaleçam. Possibilitam ainda conhecer as implicações da tradução do conhecimento para a evidência e os seus benefícios. É nesta aceção axiomática que se torna incontestável a evidência da responsabilidade das Instituições de Ensino Superior na área da saúde, na incorporação da consciencialização da preparação para as catástrofes nos programas educativos/formativos ao nível básico.



# Boletim da RACS



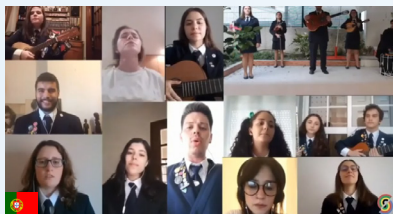
## Notícias

### Sunset Musical da Lusofonia na 3ª RACS, 2020

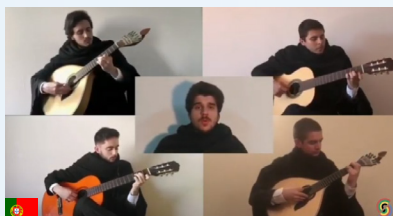
No dia 25 de setembro de 2020, às 17:30h, realizou-se o Sunset Musical da Lusofonia *online* no contexto do pré-evento da 3ª Reunião Internacional da RACS, 2020.

Este concerto *online* contou com a participação de 8 tunas e grupos musicais de estudantes, de instituições associadas da RACS, de 3 países lusófonos - Angola, Guiné-Bissau e Portugal:

- A Real Tuna Académica da Escola Superior de Saúde Dr. Lopes Dias - Instituto Politécnico de Castelo Branco (Portugal);
- O Grupo de Fados de Enfermagem do Porto – Escola Superior de Enfermagem do Porto (Portugal);
- A Associação Académica da UniPiaget da Guiné-Bissau – Universidade Jean Piaget (Guiné-Bissau);
- O SALUTARIS – Grupo de Fados da Escola Superior de Saúde do Politécnico do Porto (Portugal);
- A YSATUNA – Tuna Académica do ISAVE Instituto Superior de Saúde do Alto Ave (Portugal);
- A PAULITUNA – Tuna Mista de Enfermagem da Escola de Enfermagem de Lisboa da Universidade Católica Portuguesa (Portugal);
- A Real Tuna Universitária de Bragança (Portugal);
- O Grupo Coral do Instituto Superior Politécnico de Benguela (Angola).



Real Tuna Académica da Escola Superior de Saúde Dr. Lopes Dias, Castelo Branco



Grupo de Fados de Enfermagem do Porto



Associação Académica da UniPiaget da Guiné-Bissau



SALUTARIS – Grupo de Fados da Escola Superior de Saúde do Porto



YSATUNA – Tuna Académica do ISAVE



PAULITUNA – Tuna Mista de Enfermagem da Universidade Católica Portuguesa



Real Tuna Universitária de Bragança



Grupo Coral do Instituto Superior Politécnico de Benguela



BENGUELA - ANGOLA



# 4ª RACS

## 2021

4ª Reunião  
Internacional da Rede  
Académica  
das Ciências da Saúde  
da Lusofonia



## Breve Entrevista

### Um Visão sobre a Enfermagem no Brasil

#### **Qual a sua opinião sobre a RACS?**

A RACS é uma iniciativa de grande importância para a área de saúde, pois tem contribuído com a atualização e formação através das diversas atividades que vem desenvolvendo. Além disso tem contribuído com a difusão do conhecimento e da produção científica em ciências da saúde em âmbito nacional e internacional, especialmente pela publicação em português e com acesso livre eletronicamente. Seu caráter multidisciplinar é um avanço significativo pois tem uma visão integral e nos chama a atenção para uma abordagem psicossocial, com participação dos diversos profissionais de saúde em todos os âmbitos de atuação, seja na prática clínica, no ensino, na extensão ou na investigação.

#### **Quais os grandes desafios para o ensino da enfermagem no Brasil?**

O atual momento da pandemia pela COVID-19 tem sido um grande desafio. Emergiu a necessidade de revisar as formas de continuar a ensinar e aprender-a-aprender, sem perder a qualidade, a reflexão crítica, a interação e os vínculos, mesmo através das tecnologias remotas, no formato não presencial, para não ser apenas um momento de transmissão de conhecimentos e cumprimento de conteúdo ou carga-horária. Mas, não conseguimos reinventar a forma de ensinar conteúdos que são essencialmente práticos, pois envolvem interação professor-aluno e aluno-paciente, para o desenvolvimento de habilidades motoras, atitudinais e de conhecimento técnico de maior complexidade.

Outro desafio tem sido motivar os estudantes para continuar a aprender-a-aprender e ultrapassar os limites de acessibilidade, devido a ausência de



Prof.ª Doutora Luciene Muniz Braga Daskaleas



Edit Editora Associada para a área de Enfermagem da RevSALUS  
(Revista Científica Internacional da RACS)  
Departamento de Medicina e Enfermagem - Universidade Federal de Viçosa, Brasil

internet de qualidade e de computador para os alunos assistirem as aulas e realizarem as atividades propostas pelas disciplinas.

Para o futuro, o desafio é aproveitar o conhecimento adquirido e ter um novo olhar sobre as diferentes abordagens educacionais para o ensino da enfermagem mediado pela inovação, com contribuição das novas tecnologias de informação e comunicação. Mas, é necessário que esse novo olhar propicie ao aluno o desenvolvimento das habilidades e competências necessárias para uma formação de qualidade, que se mantenham as relações interpessoais, o vínculo e o acolhimento, habilidades essenciais para o processo de humanização e para a troca de experiência significativas para o cuidado em enfermagem.

#### **Que mensagem deixa aos nossos leitores?**

Caros leitores utilizem a plataforma da RACS para se atualizarem constantemente com as novas evidências científicas, para discutirem, compartilharem e divulgarem temas de interesse para a prática clínica em saúde. Dessa forma poderem contribuir com a melhoria dos cuidados em saúde nos diversos espaços da lusofonia.

# RevSALUS

Revista Científica da Rede Académica das Ciências da Saúde da Lusofonia

Uma revista internacional de ciências da saúde, em língua portuguesa, de acesso aberto, com um sistema de revisão por pares

Submissão e publicação gratuitas  
Página Eletrónica RevSALUS



## Membros da RACS



### Faculdade de Ciências de Saúde da Universidade Lúrio (FCS)



O A Faculdade de Ciências de Saúde (FCS) é uma Unidade Orgânica de Ensino da Universidade Lúrio, vocacionada na formação superior. A FCS foi inaugurada a 29 de Junho de 2007 e cita no Campus Universitário de Marrere, na cidade de Nampula, em Moçambique. É composta por vários departamentos, atuando na área pedagógica, de investigação e extensão. A FCS tem 8 cursos de licenciatura, 5 mestrados e ainda

cursos profissionalizantes. Atualmente conta um universo de cerca de 1500 estudantes acompanhados por um corpo docente altamente qualificado. Para melhor formação dos seus estudantes, a FCS possui um vasto leque de laboratórios nas áreas de Medicina, Dentária, Enfermagem, Nutrição, Optometria e Farmácia. Possui uma clínica universitária oferecendo serviços de saúde e servindo de campo de estágio. A FCS intervém nas comunidades através do programa designado “Um Estudante, Uma Família”, que permite promover a saúde comunitária e realizar pesquisa para resolver os problemas de saúde locais. A FCS é dirigida por um director coadjuvado por três directores adjuntos (pedagógico; de pós-graduação, investigação e extensão; administrativo e financeiro).



Prof. Doutor Celso Belo

Director da FCS – Universidade Lúrio

[www.unilurio.ac.mz](http://www.unilurio.ac.mz) | [www.fcsunilurio.ac.mz](http://www.fcsunilurio.ac.mz)



### Escola Superior de Saúde de Viana do Castelo



A Escola Superior de Saúde de Viana do Castelo (ESS) iniciou a sua atividade em 1973, na área de enfermagem, tendo em 2001 integrado o Politécnico de Viana do Castelo. Em 2009 passa a designar-se Escola de Saúde, pautando-se pela exigência e qualidade de ensino e por uma cultura de proximidade. Dispõe de um corpo docente altamente qualificado e de um moderno complexo pedagógico, com laboratórios equipados para dar resposta às exigências que se colocam à formação dos profissionais de saúde. A Licenciatura em Enfermagem, Mestrados e Pós-graduações nas várias áreas de especialização em Enfermagem e em Saúde,

e ainda, o Curso Técnico Superior Profissional- Termalismo e Bem-estar constituem a oferta formativa da ESS.

Envolvida em diversos projetos com instituições de saúde, de educação, sociais, entre outras, a ESS desenvolve a sua atividade no domínio da saúde, no âmbito do ensino, investigação, participação em redes de cooperação nacionais e internacionais e intervenção na comunidade. Tem parcerias com as principais instituições de saúde da região e a nível da mobilidade Internacional, no âmbito do programa ERASMUS+, com 16 universidades. Constitui-se como um núcleo da UICISA:E.

[http://portal.ipvc.pt/portal/page/portal/esenf/esenf\\_escola](http://portal.ipvc.pt/portal/page/portal/esenf/esenf_escola)

Facebook: <https://www.facebook.com/profile.php?id=100011792148920>



Prof.ª Doutora Maria Aurora Gonçalves Pereira

Diretora da ESS – IPVC



### Como tornar-se associado da RACS

(Consulte <http://racslusofonia.org/tornar-se-associado/>)



Rede Académica das Ciências da Saúde da Lusofonia

**Associados Efetivos:** Instituições públicas ou privadas, de ensino superior e/ou de investigação de língua portuguesa, no âmbito das ciências da saúde.

**Associados Afiliados:** Instituições públicas ou privadas de ensino superior e/ou de investigação ibero-americanas e outras, para além das de língua portuguesa, no âmbito das ciências da saúde.



## Membros da RACS



### Universidade do Mindelo



A Universidade do Mindelo (UM), instituída em dezembro de 2010, herdou do Instituto de Estudos Superiores Isidoro da Graça, fundado no ano de 2002, a capacidade de inovar e criar, desbravando conhecimento no meio de grandes adversidades que são desafios para crescer sempre mais. Conta, hoje, com 17 ofertas formativas a nível de licenciatura (12), mestrado (4) e doutoramento (1) distribuídas por 4 Departamentos: Ciências Humanas, Jurídicas e Sociais; Engenharia e Recursos do Mar; Ciências Económicas e Empresariais; Escola de Saúde. No âmbito da saúde, a UM tem apostado em 3 ofertas: Licenciatura em Enfermagem; Licenciatura

em Ortopédia e Ciências da Visão; Mestrado em Enfermagem Comunitária. Em carteira conta em breve com mais uma formação, o Mestrado Integrado em Medicina Dentária.

O sucesso de um dos pilares da UM é a internacionalização através da Licenciatura em Enfermagem, com um fluxo de mobilidade académica muito próspera com as parceiras internacionais. A UM está também envolvida em projetos de extensão comunitária, nomeadamente a participação em feiras de saúde e apoio na implementação de projetos de intervenção comunitária desenvolvidos pelas entidades sanitárias e de saúde da ilha de S. Vicente, no âmbito da promoção da saúde.

<https://uni-mindelo.edu.cv/pt/index.php>

<https://www.facebook.com/UniversidadeDoMindelo>



Prof. Doutor Albertino Graça

Reitor da Universidade do Mindelo,  
Cabo Verde



### Instituto Piaget



Constituído em 1979, o Instituto Piaget é uma conceituada Instituição de interesse público, com principal enfoque na Educação, no Ensino Superior, na Investigação e na Intervenção Social. Há mais de 40 anos que proporciona um ensino superior de confiança e qualidade, privilegiando a criatividade e a inovação, o que contribui para a formação académica, profissional e pessoal de todos os que nos escolhem e se juntam aos mais de 20.000 estudantes no Universo Piaget. Instituição além-fronteiras, acredita que a troca

de saberes e a partilha de culturas é uma mais-valia para todos os que dela fazem parte, marcando atualmente presença em Portugal, Angola, Moçambique, Guiné-Bissau, Cabo Verde e Brasil.

Com uma vasta oferta formativa que inclui Licenciaturas, Mestrados, Cursos Técnico Superiores Profissionais, Pós-graduações e outros cursos, salientamos para este contexto a formação na área da saúde, convidando-vos a conhecer em Portugal as suas Escolas Superiores de Saúde Jean Piaget, integradas nos Campi de Silves, Viseu e Vila Nova de Gaia, assim como as Faculdades e Unidades de Ciências da Saúde das suas UniPiaget's internacionais.

[www.ipiaget.pt](http://www.ipiaget.pt)



Dr. António Oliveira Cruz

Presidente da Direção do Instituto  
Piaget



## Como tornar-se associado da RACS

(Consulte <http://racslusofonia.org/tornar-se-associado/>)



Rede Académica  
das Ciências da Saúde  
da Lusofonia

**Associados Efetivos:** Instituições públicas ou privadas, de ensino superior e/ou de investigação de língua portuguesa, no âmbito das ciências da saúde.

**Associados Afiliados:** Instituições públicas ou privadas de ensino superior e/ou de investigação ibero-americanas e outras, para além das de língua portuguesa, no âmbito das ciências da saúde.



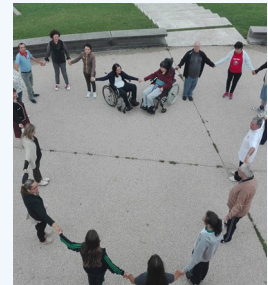
## Parceiros da RACS

### Associação Nacional de Esclerose Múltipla

A Associação Nacional de Esclerose Múltipla é uma IPSS sem fins lucrativos, sediada em Gondomar. O âmbito de intervenção é a nível nacional, os associados são provenientes de todos os cantos do país. Na sua maioria estes são portadores de Esclerose Múltipla e doentes do foro neurológico, sendo os restantes associados indivíduos que, direta ou indiretamente, têm contacto com a doença considerando a nossa causa justa e digna de ser apoiada. Temos em funcionamento um CAARPD, com um Serviço de Transporte entre a associação e a sua residência, desenvolvendo na associação um conjunto

de actividades lúdico-pedagógicas, de reabilitação física, cognitiva e psicológica. Encontramo-nos a realizar campanhas de angariação de fundos para a construção da Clínica de Reabilitação/ Lar Residencial em Vila Nova de Gaia que nos permitirá acolher doentes bem como dar Apoio e Descanso ao Cuidador com um espaço destinado a uma permanência temporária. A nossa missão é a promoção da qualidade de vida/capacitação dos doentes com esclerose múltipla/foro neurológico, contribuindo para a redução do isolamento social e combate ao estigma da doença.

<http://www.anem.org.pt/>



P<sup>l</sup>a Coordenadora da ANEM

Lurdes Silva

### Evita - Associação de Apoio a Portadores de Alterações nos Genes Relacionados com Cancro Hereditário

A Evita - Associação de Apoio a Portadores de Alterações nos Genes Relacionados com Cancro Hereditário, foi fundada há cerca de 9 anos porque em Portugal não existiam informações suficientes sobre o Cancro Hereditário nem uma associação que prestasse apoio. A vontade e empenho de alguns portadores de mutação genética e os seus familiares, como também de diversos profissionais permitiu a criação da Evita, que ganhou um lugar prestigiado na comunidade científica – estamos presentes em diversos movimentos, campanhas e

organizações internacionais. A Evita tem como missão apoiar famílias afetadas por cancro hereditário, permitindo uma melhoria na qualidade de vida. Isto é alcançado através de campanhas de consciencialização; esclarecimento de informações e questões sobre o risco de cancro por predisposição genética, permitindo às pessoas tomarem decisões informadas e pensadas; fornecimento de acompanhamento psicológico e ainda, procurar ser uma voz ativa junto da comunicação social, dos poderes instituídos e comunidade científica.

<https://www.evita cancro.org/>

<https://www.facebook.com/evita cancro/>

<https://www.instagram.com/evita cancro/>



Dr.ª Tamara Hussong Milagre

Presidente da EVITA



## Como tornar-se parceiro da RACS

(Consulte <http://racslusofonia.org/parcerias/>)



Rede Académica  
das Ciências da Saúde  
da Lusofonia

As Entidades Parceiras da RACS são entidades sem a qualidade de associado que manifestem vontade em aderir e colaborar na concretização dos fins e dos objetivos da Rede.

(Hospitais, clínicas, associações profissionais, associações de doentes/utentes)





## Espaço Estudante



### Diretório Acadêmico Fernando Figueira

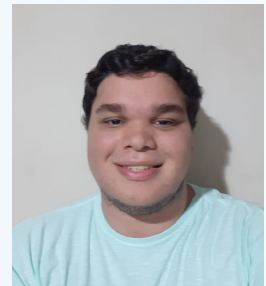
O Diretório Acadêmico Fernando Figueira – DAFF, foi fundado em 2007 e está sediado na Faculdade Pernambucana de Saúde – FPS, em Recife, Pernambuco, Brasil.

Somos a entidade representativa dos estudantes de medicina da FPS e temos como princípios a defesa da cidadania, do ensino médico de qualidade e a luta contra a desigualdade e todas as formas de opressão.

O nosso papel fundamental é dar voz às demandas estudantis dentro da nossa faculdade, por isso estamos em um diálogo constante com a nossa Coordenação.

Promovemos campanhas solidárias, atividades culturais e esportivas de forma a integrar não só os estudantes do nosso curso, mas de toda a Instituição, fazendo parcerias com os outros Diretórios Acadêmicos da FPS.

Instagram: <https://www.instagram.com/daff.fps>



Iago Ribeiro da Costa

Presidente da DAFF



### Associação de Estudantes da Escola Superior de Saúde Dr. Lopes Dias – Castelo Branco

A Associação de Estudantes da Escola Superior de Saúde Dr. Lopes Dias do Instituto Politécnico de Castelo Branco foi fundada a 19 fevereiro de 1992 e desde a sua criação procura defender os direitos dos nossos estudantes e representar os mesmos.

A nossa Associação é composta pela Direção, mesa da Assembleia geral, Concelho fiscal e mais 5 secções representativas de cada curso da ESALD, Secção de Desporto, Cultural e

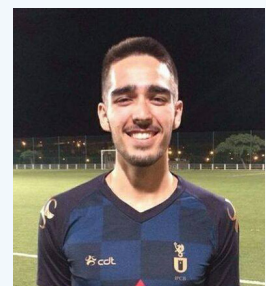
a Secção da Tradições Académicas.

Todos os anos são desenvolvidas atividades relacionadas com estas secções procurando assim atender ao máximo os interesses de todos os alunos da nossa instituição.

Dia após dia tentamos procurar melhorar o trabalho desenvolvido pela AE ESALD.

Facebook: <https://www.facebook.com/aeesald.pt>

Instagram: <https://www.instagram.com/aeesald/>



João Algarvio

Presidente da AE-ESALD



Programa de Mobilidade Académica Internacional da  
Rede Académica das Ciências da Saúde da Lusofonia



## Ciências da Saúde

### Terapia da Fala

A Terapia da Fala é uma área científica própria que inclui a prevenção, avaliação, diagnóstico, intervenção terapêutica e estudo científico das perturbações da comunicação humana, englobando funções associadas à compreensão e expressão da linguagem oral e escrita, comunicação não-verbal, voz, fala, fluência, e deglutição. O estudo científico desta área utilizando metodologias de *Evidência-baseada-na-prática* e *Prática-baseada-na-evidência* é geralmente promovido por uma sociedade científica em Terapia da Fala.

O Terapeuta da Fala é o profissional responsável por exercer esta área científica e clínica, prestando serviços de cuidados de saúde primários, secundários e terciários, desde os recém-nascidos a idosos, em domicílio, meio hospitalar e escolar, público e/ou privado, tendo como objetivo geral otimizar as capacidades de comunicação e/ou deglutição, melhorando a qualidade de vida do sujeito. A Teleprática foi amplamente implementada neste ano de 2020 devido ao COVID-19.

A formação superior do terapeuta da fala pode ir desde o bacharelato ao pós-doutoramento, passando pelos graus de licenciatura, mestrado e doutoramento. Estes profissionais são geralmente representados por uma associação de Terapeutas da Fala.

Prof. Doutora Ana P. Mendes  
Instituto Politécnico de Setúbal



## Ciências da Saúde

### Ortótica

Mary Maddox foi a primeira Ortopista a nível mundial (1930), formada pelo pai (Ernest Maddox, oftalmologista inglês), na observação e tratamento de pacientes com estrabismo, embora a primeira abordagem em Ortóptica remonte ao Séc. VII, com Paulus Aegineta, que desenvolveu uma máscara para alinhamento do eixo visual do olho estrábico.

A Ortóptica foi posteriormente emergindo noutros países, incluindo os da lusofonia. Em Portugal, surge em 1958 com Teresa Trigueiros, formada em Londres.

Actualmente, a licenciatura em Ortóptica e Ciências da Visão (4 anos/240 ECTS) é ministrada na Escola Superior de Tecnologia da Saúde de Lisboa-IPL e Escola Superior de Saúde-IPP – Porto, instituições integrantes do Núcleo Académico das Ciências Visão da RACS, juntamente com a Universidade do Mindelo/Cabo Verde e o Instituto Universitário Celso Lisboa/Brasil. Compreende a área nobre da Ortóptica (diagnóstico e distúrbios da motilidade ocular, visão mono e binocular, e de anomalias associadas), a subvisão, refração e metodologias diversas de análise funcional e estrutural do sistema visual, que serão a base das diferentes áreas de actuação dos Ortopistas, desenvolvidas no âmbito dos cuidados de saúde primários, secundários e terciários, abrangendo todas as faixas etárias.

Prof.ª Doutora Aldina Reis  
Escola Superior de Tecnologia da Saúde de Lisboa-IPL





## Agenda dos Associados da RACS



### Seminário "Inovação e Empreendedorismo em Alimentação e Nutrição"

A ESS Leiria realizará o seminário "Inovação e Empreendedorismo em Alimentação e Nutrição" no dia 9 de dezembro de 2020, das 10:00h às 13:00h, em formato presencial (auditório da ESSLei) e online.

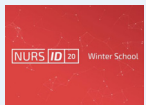
<https://www.ipleiria.pt/esslei/seminario-inovacao-e-empresendedorismo-em-alimentacao-e-nutricao/>



### Oferta formativa pós-graduada

Abertura da Pós-graduação em Cuidados Paliativos Pediátricos em 20/21, dirigida à formação de profissionais que cuidam de crianças com necessidades paliativas. ESS – IP Viana do Castelo

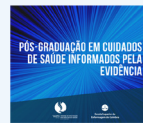
<http://portal.ipvca.pt/portal/page/portal/esenf>



### NursID Winter School 2020

De 14 a 18 de Dezembro de 2020 decorre a NursID Winter School, um evento online dedicado exclusivamente à investigação, organizado pela ESEP e o CINTESIS.

<http://nursid.esenf.pt/>



### Pós-Graduação em Cuidados de Saúde Informados pela Evidência

Iniciará em janeiro de 2021 a Pós-Graduação em Cuidados de Saúde Informados pela Evidência na ESEnFC em associação com a UICISA: E.

<https://www.esenfcp.pt/page/267/100>



### III Workshop Internacional Metodologia de Cuidado Humanidade

De 15 a 18 de dezembro de 2020, a ESEnFC organiza o III Workshop Internacional Metodologia de Cuidado Humanidade, em parceria com o IGM Portugal.

[www.esenfcp.pt/event/confhumanidade2020](http://www.esenfcp.pt/event/confhumanidade2020)



### Projeto INPEC+

INPEC+ambiciona assegurar a (co)construção de ambientes salutogénicos e de sucesso académico, partindo do desenvolvimento de competências socioemocionais.

<https://youtu.be/1DXjvTY0Do>

#### FICHA TÉCNICA

Propriedade: Rede Académica das Ciências da Saúde da Lusofonia – RACS  
 Responsabilidade Editorial: Direção da RACS (Jorge Conde, Antero Nunguno, João Lobato, Carolina Henriques e Paulo Sargento)  
 Secretariado Editorial: Márcia Pereira  
 Design Editorial e Paginação: João Teles e Paula Cruz  
 Periodicidade: Mensal

Publicação: Exclusivamente em suporte digital  
 Endereço e contactos: Edifício INOPOL – Instituto Politécnico de Coimbra, Campus da Escola Superior Agrária, Quinta da Bencanta, 3045-601, Coimbra  
 Telemóvel: (+351) 915 677 972 Email: [geral@racslusofonia.org](mailto:geral@racslusofonia.org)  
 Web: [racslusofonia.org](http://racslusofonia.org)  
 Facebook: [www.facebook.com/racslusofonia](http://www.facebook.com/racslusofonia)  
 Instagram: [www.instagram.com/racslusofonia](http://www.instagram.com/racslusofonia)